



ESPAÑA

18	ES	11	NUMERO	246890	10	Y
21		22	FECHA DE PRESENTACION	- 6 NOV. 1979		

MODELO DE UTILIDAD

980

30	PRIORIDADES	31	NUMERO	32	FECHA	33	PAIS
34	FECHA DE PUBLICIDAD	35	CLASIFICACION INTERNACIONAL				
36	TITULO DE LA INVENCIÓN	"VISOR DE JUGUETE PARA PELICULAS"					
37	SOLICITANTE (S)	D ^a María Luisa de Assas García					
	DOMICILIO DEL SOLICITANTE	MADRID - Pintor Ribera, 14					
38	INVENTOR (ES)						
39	TITULAR (ES)						
40	REPRESENTANTE	D. Alfonso Durán Olivella					

MEMORIA DESCRIPTIVA

El presente Modelo de Utilidad se refiere a un juguete consistente en un visor para películas, las cuales se asocian al aparato en forma separable, a modo de cassette, de manera que el usuario no precisa en cada caso tocar la cinta, sino únicamente cambiar la caja con tenedora de ésta, para pasar a mirar otra película.

El dispositivo portador de la cinta es del tipo sin fin, de manera que las imágenes de aquella van pasando sucesivamente ante la ventanilla del visor, iniciándose nuevamente la visión de la película tras su terminación, por formar un ciclo no interrumpido. El arrastre de la película se establece mediante un saliente giratorio propulsado por un pequeño electromotor y accionado por un mecanismo de excéntrica.

El motor de propulsión se alimenta mediante una pila alojada en el cuerpo del aparato, y éste es de tipo manual, diseñado para ser sustentado de manera similar a la de un tomavistas, por su usuario.

Para facilitar la explicación, se acompaña a la presente memoria unos dibujos en los que se ha representado, a título de ejemplo ilustrativo y no limitativo, un caso de realización de un visor de juguete para películas, según los principios de las reivindicaciones.

En los dibujos:

Las figuras 1 y 2 son sendas vistas del nuevo visor, por sus partes delantera lateral y trasera lateral, respectivamente.

La figura 3 es una sección longitudinal del nuevo juguete, y las figuras 4 a 8 son vistas parciales del mismo, mostrando sus mecanismos de arrastre de la película, de encuadre y de enfoque de la misma.

5. Las figuras 9, 10 y 11 son proyecciones, por planos indicados IX-IX, X-X y XI-XI, del cartucho portante de la película, el cual aparece visto exteriormente en la figura 12.

10. Los elementos designados con números en los dibujos corresponden a las partes citadas a continuación.

15. El cuerpo -1- presenta lateralmente el visor ocular -2- y posee un alojamiento para el cartucho -3-, que es de forma cilíndrica aplanada, prolongándose inferiormente aquel cuerpo en el -4-, provisto de estrías exteriores que facilitan su sujeción manual.

El pulsador -5- determinará el funcionamiento del aparato, es decir, el arrastre de la película, que será observada por el visor ocular -2-, como se indica en la figura 1.

20. Los mandos -6- y -7- permiten ajustar el encuadre y el enfoque, respectivamente, de la película.

25. El cartucho -3- posee una lengüeta central -8- en un entrante -9-, que permite su retención en la posición funcional, así como dos tetones centrales -10- y un nervio periférico -11- para el mismo objeto.

La tapa -12- permite acceder al compartimiento de la pila -15-, destinada a alimentar el motor eléctrico -27-, acoplado al mecanismo reductor -13-, gobernándose

la alimentación mediante un interruptor elemental formado por las láminas elásticas -14- e impulsado por el botón -5- antes mencionado. La lámina metálica -16- pertenece al circuito de la pila.

5. El encuadre de la película se establece mediante la placa rectangular -17-, guiada mediante los salientes -18- en el interior del cuerpo -1- y provista de un marco -19- de centrado de la imagen, derivándose lateralmente la placa -17- en el saliente -6-, que se accionará exteriormente.

10. El enfoque de la visión se efectúa mediante el elemento tubular -20-, portador de la lente óptica -21- y susceptible de desplazarse longitudinalmente por accionamiento del apéndice -7- solidario del mismo y formante de un sector dentado, accesible desde el interior.

15. El arrastre de la película contenida en el interior del cartucho -3- se realiza mediante la punta -22- del mecanismo propulsor, entrante en la hendidura -23- practicada en el cuerpo del cartucho, hasta acceder a la película -24- contenida en éste. La excéntrica -25- es una placa provista centralmente de una ventana cuadrangular en la que se halla inscrita la leva triangular -26-, asociada al mecanismo -13- reductor de velocidades, quedando guiada dicha placa por un tetón fijo -32-, inserto en un orificio coliso de aquélla.

25. En su parte interna, el cuerpo -1- presenta lateralmente un saliente -28- paralelo a la embocadura del alojamiento destinado a recibir el cartucho -3-, y unos

nervios -29- que guiarán el cartucho en su introducción.

El cuerpo del cartucho -3- está formado por dos mitades -30- y -31- en forma de plato, acopladas con sus bordes en la forma que se ve en las figuras 10 y 11.

- 5. En su interior, la película describe un ciclo continuo determinado por dos bucles circulares, cuya disposición se ve en las figuras 9, 10 y 11, de suerte que la guía curvilínea -33- determina un camino continuo para la película enrollada, haciendo que el paso de la cinta por delante del cuadro visor sea ininterrumpida.

Todo cuanto no afecte, altere, cambie o modifique la esencia del visor descrito, será variable a los efectos del actual Modelo.

N O T A.

Se reivindica como objeto de este registro por Modelo de Utilidad:

- 1. - Visor de juguete para películas, caracterizado esencialmente por comprender un cuerpo en forma de caja-carcasa que presenta un entrante definido por un alojamiento rectangular, destinado a la inserción temporal de un cartucho de forma cilíndrica aplanada, que contiene en su interior una película cinematográfica dispuesta en tramo continuo, definiendo dos bucles de enrollamiento sucesivo, determinantes del paso ininterrumpido de los fotogramas ante una ventanilla lateral del propio cartucho, enfrentada a la ventanilla del visor del aparato, efectuándose el acoplamiento del cartucho mediante una lengüeta central del mismo, elástica y conjugada de un nervio y un par de guías situados en la parte interna del alojamiento formado por la caja para el propio cartucho, en colaboración con dos nervios diametrales del mismo y un reborde periférico en la misma cara.
- 5. 10. 15. 20. 25.
- 2.- Visor de juguete para películas, según la reivindicación anterior, caracterizado porque el encuadre de la visión de la película se efectúa mediante una placa rectangular situada en el interior de la caja-carcasa, con su plano paralelo al del ocular, portando un marco a cuyo través se efectúa el centrado de la visión, guiándose la mencionada pieza por dos salientes internos de la caja-carcasa y un apéndice pasante a través de una hendidura y accesible desde el exterior.

3.- Visor de juguete para películas, según las reivindicaciones anteriores, caracterizado porque el enfoque de la visión se establece mediante el desplazamiento axial de un elemento tubular portante de una lente óptica conjugada del ocular y prolongado en un apéndice lateral en forma de sector circular, parcialmente emergente a través de una hendidura en la caja-carcasa y accesible desde el exterior.

4.- Visor de juguete para películas, según la reivindicación anterior, caracterizado porque la propulsión de la película contenida en el cartucho se efectúa mediante un electromotor alojado en la parte inferior del cuerpo de la caja-carcasa, ventajosamente provista en su superficie externa de un estriado que facilita su sujeción manual, hallándose alojados en el interior de dicho cuerpo inferior una pila eléctrica para la alimentación del motor, el propio motor, un mecanismo reductor de velocidad y un mecanismo de transmisión cinemática que comprende un piñón solidario del árbol del motor, una corona en forma de plato accionada por dicho piñón, una excéntrica solidaria de la corona y una leva constituida por una placa provista de una ventana cuadrangular en cuyo interior se desplaza la excéntrica, hallándose ésta guiada por un tetón solidario de la caja-carcasa e inserto en un orificio cóncavo de la excéntrica, prolongándose ésta en el apéndice puntiagudo que penetra en el interior del cartucho en orden a su inserción en las perforaciones de la película y el arrastre de ésta.

Sean cuales fueren las circunstancias que concurran en la esencialidad del Modelo de Utilidad, definido en las anteriores reivindicaciones, cuyo objeto es:

5.- "VISOR DE JUGUETE PARA PELÍCULAS".

5. Consta la presente memoria de ocho hojas foliadas, mecanografiadas por una sola cara y de los dibujos unidos a la misma.

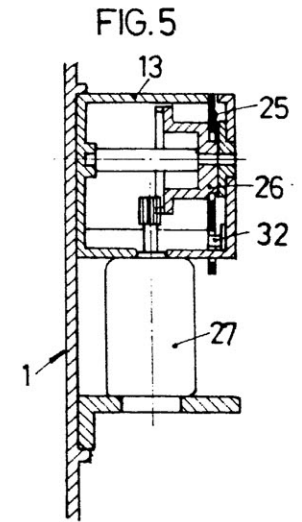
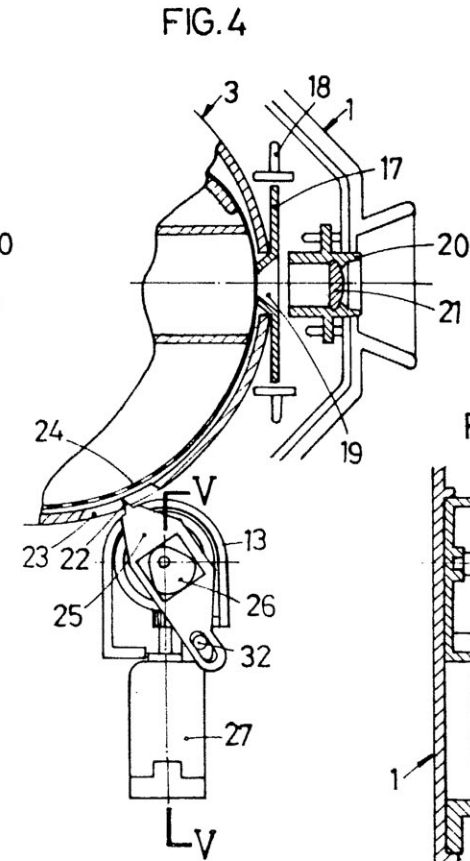
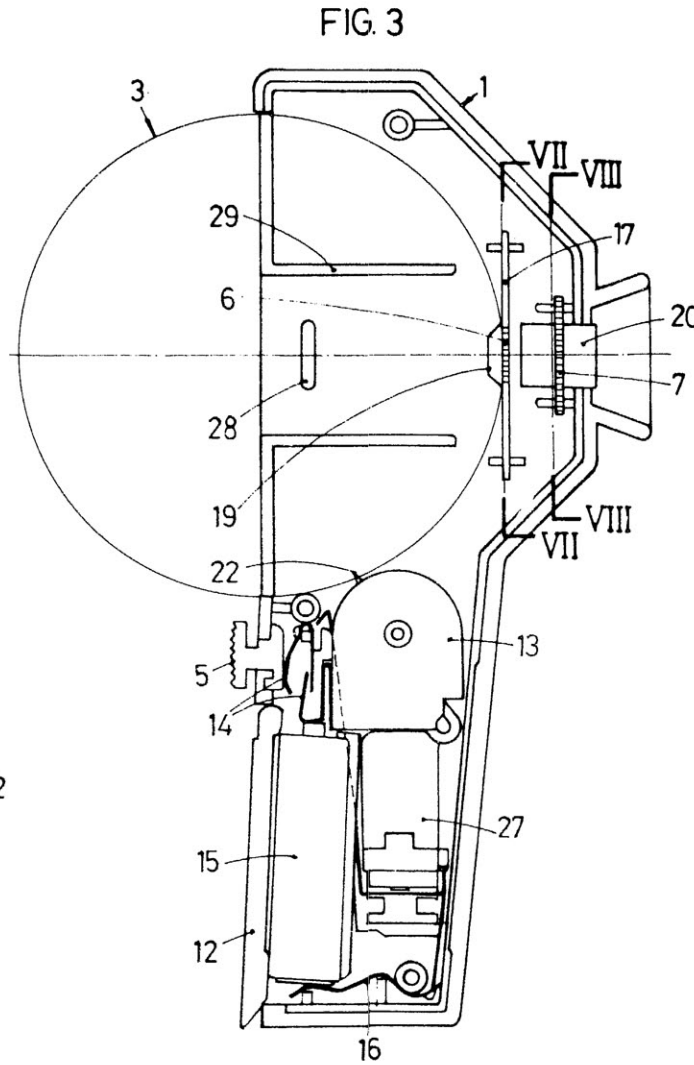
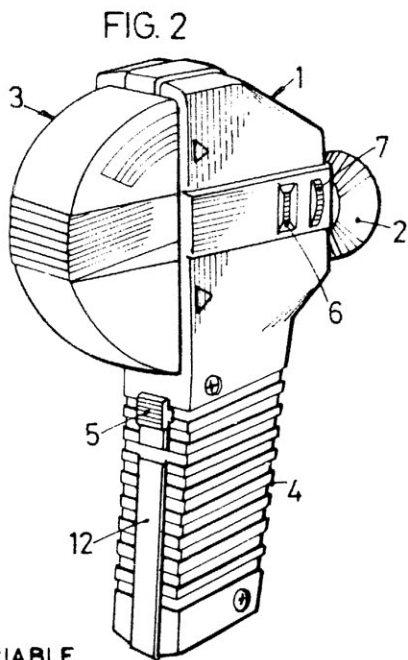
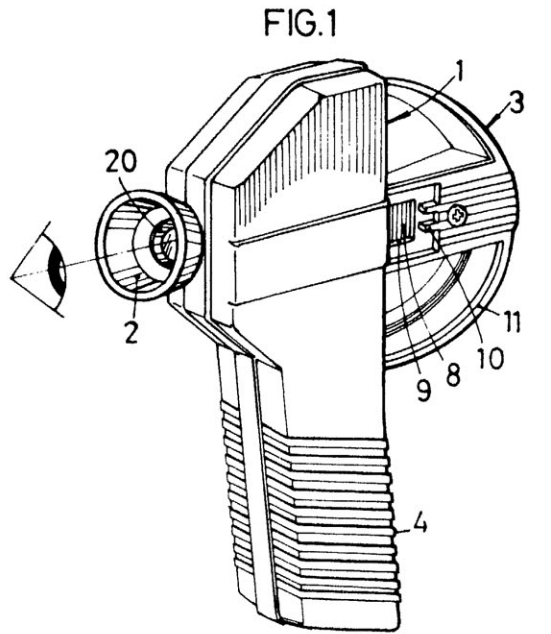
Barcelona, - 6 NOV. 1979

P.A. de D^a María Luisa de Assas García,

ALFONSO DURÁN
P. P.

Luis A. Durán Moya
Fdo. Luis A. Durán Moya

FE/mc.



ESCALA VARIABLE

BARCELONA, L 6 NOV. 1979
P.A.
ALFONSO DURÁN
P. P.

Alfonso Durán
Fdo.: Luis A. Durán Moya

FIG. 6

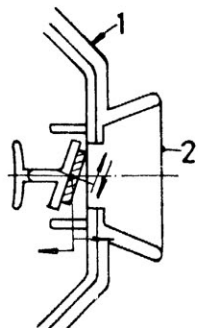


FIG. 7

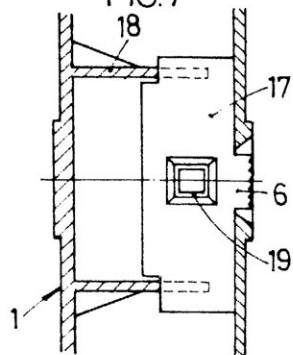


FIG. 8

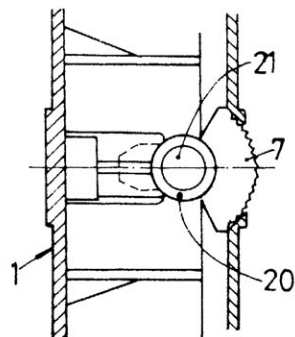


FIG. 9

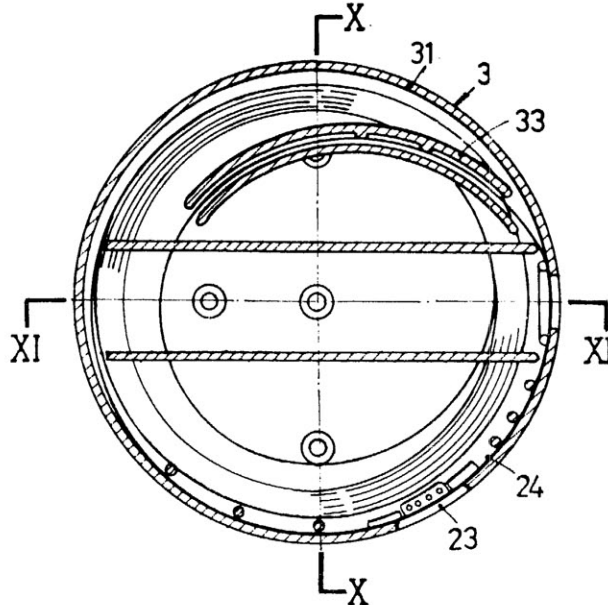


FIG. 10

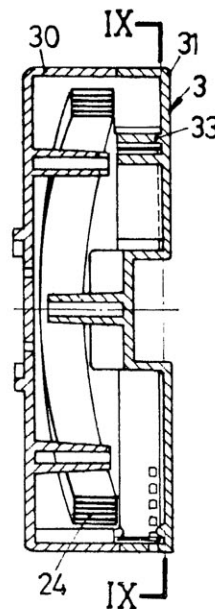


FIG. 12

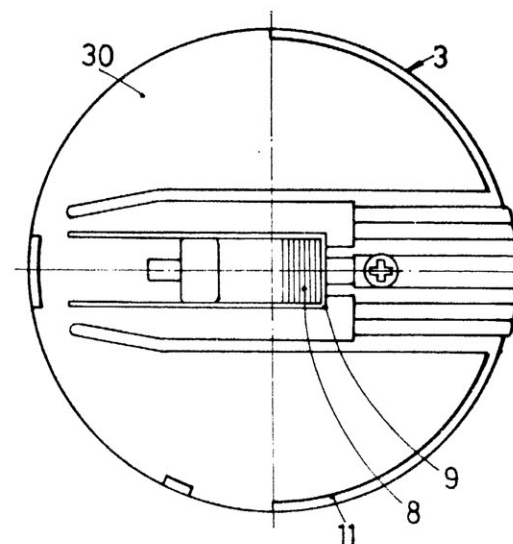
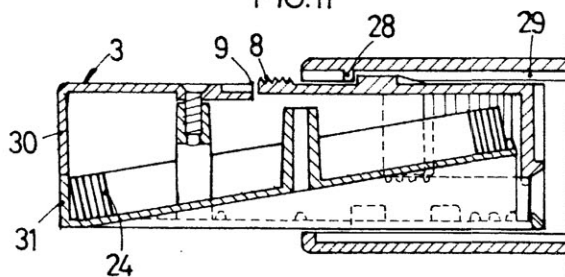


FIG. 11



ESCALA VARIABLE

BARCELONA, - 6 NOV. 1979

P.A.

ALFONSO DURÁN

p. p.

Fdo.: Luis A. Durán Moya