

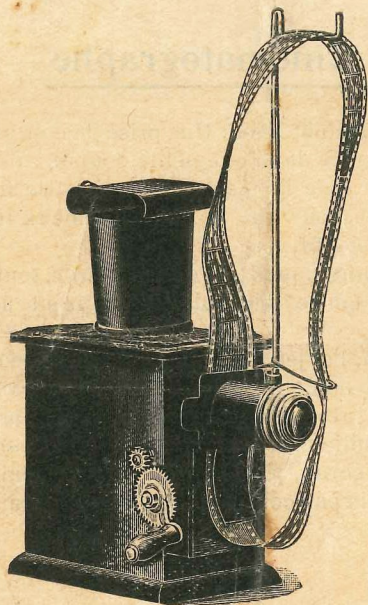
Notice et Instruction

DU

Lapierre-Cinéma



N° **3** EL



(Dans vos correspondances et dans vos commandes indiquez-nous toujours ce numéro qui est celui de votre appareil.)

Cet Appareil est livré avec l'éclairage électrique il est réglé pour fonctionner sur un courant de 110 volts.

(Nous pouvons également le livrer pour 220 volts mais avec un supplément).

Lorsque vous demanderez des lampes de rechange, n'oubliez pas de spécifier qu'elles sont destinées à un **Lapierre-Cinéma N° EL**

Pour augmenter la grandeur et la luminosité de vos projections, employez :

1° L'Écran métallisé "Lapierre-Cinéma"

(Vendu séparément, voir figure ci-contre)

Cet écran étant argenté opère par réflexion. Comparé aux anciens écrans en toile blanche, la différence de luminosité est du simple au double, c'est-à-dire qu'une projection de 0^m30 peut être portée à 0^m60.

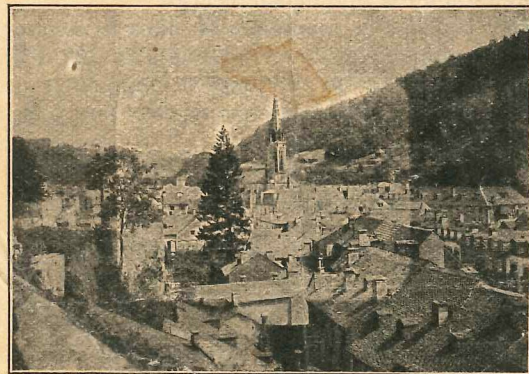
Se fait en deux tailles 40×60 et 60×80

2° Les films "Série Comique"

(Vendus séparément)

Etant tirés sur fonds clairs, il n'est pas indispensable d'avoir une source lumineuse très intense pour obtenir de bons résultats.

Ils se font en 5 longueurs 0^m55 — 1^m15
1^m70 — 2^m25 — 3^m35

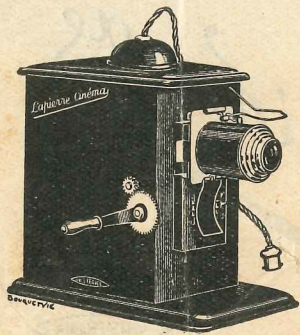


Les bords sont en toile blanche, le centre est métallisé
Comparez.

Tous ces films représentent des sujets comiques

Pour les Vues supplémentaires nous joignons à cette instruction la liste des films pour le cinématographe (votre appareil peut les recevoir jusqu'à 1^m70 de longueur) et des vues pour la lanterne magique. (Demander la largeur

35 m/m



IMPORTANT. — Pour les lampes ac recharge bien spécifier lampe N° 4.

La distance entre l'écran et l'appareil est variable; plus on approche celui-ci de l'écran, plus la projection est claire, et moins elle est grande, au contraire, plus on s'éloigne, plus elle devient grande, mais par contre, elle est moins claire, à vous de juger la grandeur que vous préférez.

Manière de placer le film

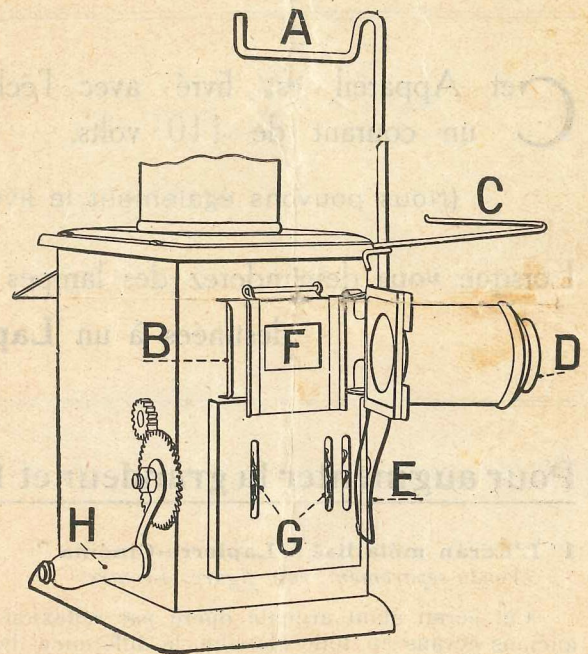
1° Ouvrir la porte sur laquelle se trouve l'objectif **D** (comme la figure).

2° Placer le film sur le mécanisme, le sujet renversé en ayant soin de faire pénétrer les perforations qui se trouvent sur les côtés du film dans les dents de la pièce **G**. L'encadrement d'une des vues du film doit correspondre avec l'ouverture pratiquée dans la pièce **F**. Fermer la porte en ayant soin de ne pas pincer le film dans cette dernière.

3° Faire passer le film sur le support **A** et dans le crochet guide **C** en ayant soin de le laisser flottant (Voir figure au verso). Lorsque la longueur du film placé dans l'appareil est supérieure au déploiement complet du support **A**, il suffit de placer l'appareil sur le bord de la table et laisser le film se dérouler vers le sol.

4° La lampe étant allumée et centrée, le film placé dans l'appareil, il ne reste plus qu'à faire la mise au point. Pour cela, il suffit d'opérer par tâtonnements en avançant ou en reculant la lentille avant de l'objectif **D** (qui est monté à coulisse) jusqu'à l'obtention de la netteté sur l'écran.

5° Tourner la manivelle **H** dans le sens des aiguilles d'une montre, commencer doucement afin d'éviter d'abîmer le film dans le cas où il aurait été mal placé et augmenter progressivement la vitesse, la marche normale est de 250 tours à la minute.



Recommandations

En rangeant les films, éviter toujours les plis à angles vifs, s'il venait à s'en produire, les supprimer en retournant le film dans le sens opposé et le repasser avec un fer légèrement chaud. Nous recommandons la même opération lorsqu'à un collage, la surface du film se gondole. Ces deux inconvénients empêchent un fonctionnement normal.

Notice pour l'emploi de la Lanterne Magique

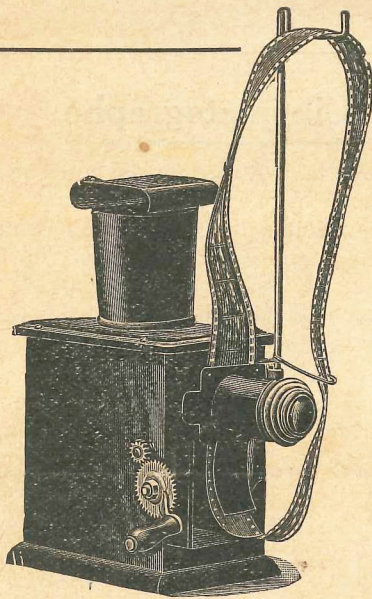
1° Allumer et centrer la lampe comme expliqué plus haut pour le cinématographe.

2° Ouvrir la porte sur laquelle est fixé l'objectif **D**, relever la pièce **F**, afin de démasquer le trou rond qui est derrière. Refermer la porte.

3° Placer une vue, le sujet renversé dans le couloir spécial **B**.

4° Faire la mise au point. Pour cela, il faut opérer par tâtonnements en avançant ou en reculant la lentille avant de l'objectif **D**, jusqu'à l'obtention de la netteté sur l'écran.

Nota. — On obtient une projection plus ou moins grande en approchant ou en reculant la lanterne de l'écran.



Notice et Instruction
DU

Lapierre-Cinéma

UNIS-FRANCE
71 211

N° 3 P

(Dans vos correspondances et dans vos commandes indiquez-
nous toujours ce numéro qui est celui de votre appareil.)

Cet appareil est livré avec l'éclairage au pétrole, mais peut être transformé à l'électricité sans modification ni installation spéciales.

Les résultats obtenus avec l'électricité sont très supérieurs
si vous disposez du courant électrique **N'HÉSITEZ PAS**

Demandez-nous, notre "**INTENSIF**" à bas voltage (spécialement étudié) qui vous donnera des projections claires, nettes et trois fois plus grandes que l'éclairage au pétrole (indiquez-nous le voltage de votre installation).

N'employez jamais les lampes électriques à éclairage domestique elles ne vous donneront pas les résultats maximum que vous pouvez obtenir.

Lorsqu'à défaut d'électricité vous êtes dans l'obligation d'employer l'éclairage au pétrole nous vous recommandons.

Pour augmenter la grandeur et la luminosité de vos projections :

1° L'Écran métallisé "Lapierre-Cinéma,"
(Vendu séparément, voir figure ci-contre)

Cet écran étant argenté opère par réflexion. Comparé aux anciens écrans en toile blanche, la différence de luminosité est du simple au double, c'est-à-dire qu'une projection de 0^m30 peut être portée à 0^m60.

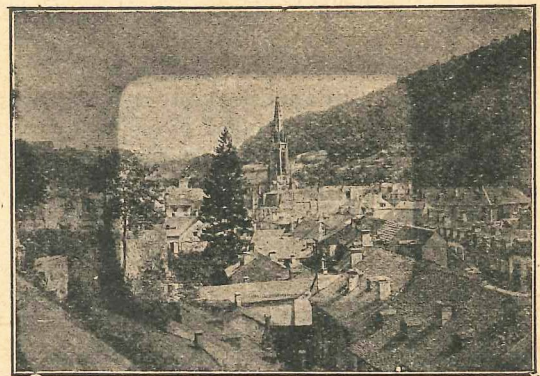
Se fait en deux tailles 40×60 et 60×80



2° Les films "Série Comique"
(Vendus séparément).

Etant tirés sur fonds clairs, il n'est pas indispensable d'avoir une source lumineuse très intense pour obtenir de bons résultats.

Ils se font en 5 longueurs 0^m55 — 1^m15 — 1^m70
2^m25 — 3^m35



Les bords sont en toile blanche, le centre est métallisé
Comparez.

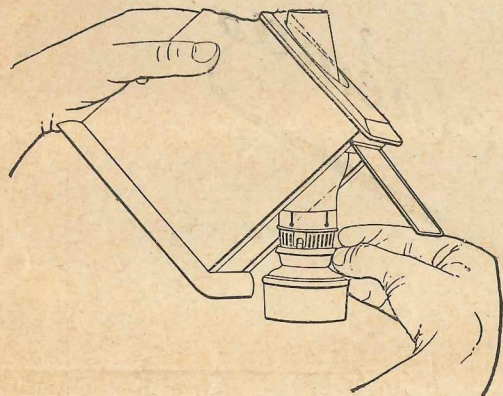
Tous ces films représentent des sujets comiques

Pour les Vues supplémentaires

jusqu'à 1^m70 de longueur) et des vues en couleurs sur verre pour la lanterne magique (Demandez la largeur $\frac{m}{m}$).

nous joignons à cette instruction la liste des films pour le cinématographe (votre appareil peut les recevoir pour la lanterne magique (Demandez

Notice pour l'emploi du Cinématographe



Emplir la lampe aux $\frac{3}{4}$ de pétrole, la mettre dans la lanterne à l'emplacement spécialement réservé, exactement sous la cheminée, en opérant comme l'indique la figure pour éviter de renverser le pétrole. La mèche doit être levée à son maximum en évitant cependant de la faire fumer.

Faire l'obscurité absolue de la pièce dans laquelle on désire opérer, toutes traces de lumière, en dehors de celle émise par l'objectif nuisent aux projections.

Placer l'appareil sur une table stable, l'objectif dirigé vers une surface parfaitement blanche, mur, écran ou toile ou ce qui est encore mieux devant votre écran spécial "**métallisé**" (Relisez attentivement les résultats remarquables mentionnés au verso de cette feuille obtenus avec les métallisés).

La distance entre l'écran et l'appareil est variable; plus on approche celui-ci de l'écran, plus la projection est claire, et moins elle est grande, au contraire, plus on s'éloigne, plus elle devient grande, mais par contre, elle est moins claire, à vous de juger la grandeur que vous préférez.

Manière de placer le film

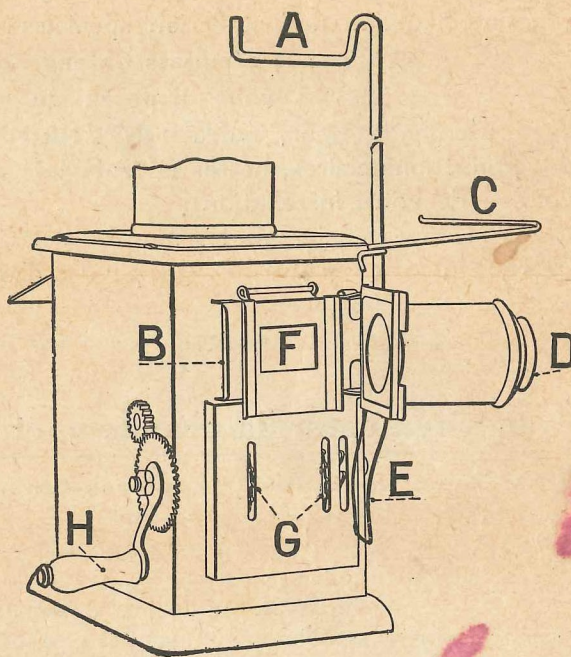
1° Ouvrir la porte sur laquelle se trouve l'objectif **D** (comme la figure).

2° Placer le film sur le mécanisme, le sujet renversé en ayant soin de faire pénétrer les perforations qui se trouvent sur les côtés du film dans les dents de la pièce **G**. L'encadrement d'une des vues du film doit correspondre avec l'ouverture pratiquée dans la pièce **F**. Fermer la porte en ayant soin de ne pas pincer le film dans cette dernière.

3° Faire passer le film sur le support **A** et dans le crochet guide **C** en ayant soin de le laisser flottant (Voir figure au verso). Lorsque la longueur du film placé dans l'appareil est supérieure au déploiement complet du support **A**, il suffit de placer l'appareil sur le bord de la table et laisser le film se dérouler vers le sol.

4° La lampe étant allumée et centrée, le film placé dans l'appareil, il ne reste plus qu'à faire la mise au point. Pour cela, il suffit d'opérer par tâtonnements en avançant ou en reculant la lentille avant de l'objectif **D** (qui est monté à coulisse) jusqu'à l'obtention de la netteté sur l'écran.

5° Tourner la manivelle **H** dans le sens des aiguilles d'une montre, commencer doucement afin d'éviter d'abîmer le film dans le cas où il aurait été mal placé et augmenter progressivement la vitesse, la marche normale est de 250 tours à la minute.



Recommandations

En rangeant les films, éviter toujours les plis à angles vifs, s'il venait à s'en produire, les supprimer en retournant légèrement le film dans le sens opposé et le repasser avec un fer légèrement chaud. Nous recommandons la même opération lorsqu'à un collage, la surface du film se gondole. Ces deux inconvénients empêchent un fonctionnement normal.

Notice pour l'emploi de la Lanterne Magique

1° Allumer et centrer la lampe comme expliqué plus haut pour le cinématographe.

2° Ouvrir la porte sur laquelle est fixé l'objectif **D**, relever la pièce **F**, afin de démasquer le trou rond qui est derrière. Refermer la porte.

3° Placer une vue, le sujet renversé dans le couloir spécial **B**.

4° Faire la mise au point. Pour cela, il faut opérer par tâtonnements en avançant ou en reculant la lentille avant de l'objectif **D**, jusqu'à obtention de la netteté sur l'écran.

Nota. — On obtient une projection plus ou moins grande en avançant ou en reculant la lanterne de l'écran.